

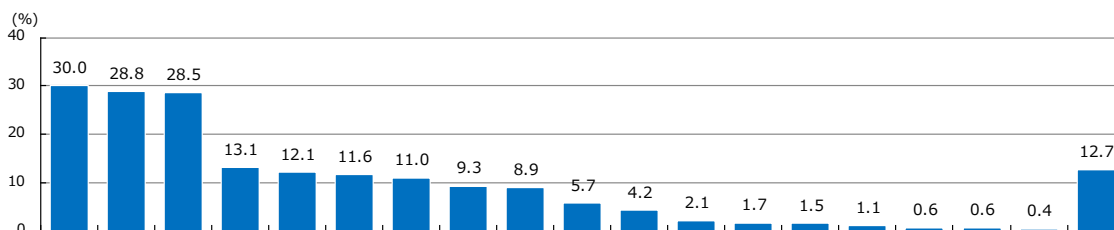
## 調査結果詳細 3. 観光動態

※表内網掛け  
■:全体より10pt以上  
■:全体より5pt以上  
■:全体より5pt以下  
■:全体より10pt以下  
ただし、30ss未満のセルについては、  
サンプル過少につき網掛けせず。

## (1) 石巻圏来訪目的

- 来訪目的は「食事・グルメ」(30.0%)が最も高く、以下「自然鑑賞・散策」(28.8%)、「震災からの復興状況の見学」(28.5%)となっており、この3項目がやや突出している。
- 60代以上男性は「震災からの復興状況の見学」が46.2%と最も多くなっている。
- 調査エリア別にみると、石巻市来訪者は「石ノ森章太郎の世界に触れる」(19.0%)、東松島市来訪者は「自然鑑賞・散策」(38.3%)、女川町では「食事・グルメ」(51.2%)が全体に比べて多くなっている。

問2. 今回、当エリアに来た目的はなんですか。



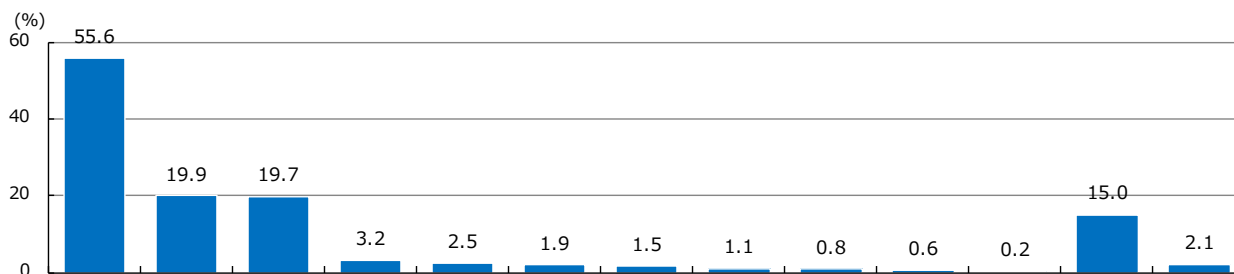
	(N)	食事・グルメ	自然観賞・散策	学	震災からの復興状況の見学	ドライブ・ツーリング	石ノ森章太郎の世界に触れる	写真撮影	神社・仏閣の参拝	人訪問・冠婚葬祭・友人知	パルホンアートフェスティバルの観賞	仕事・ビジネス	博物館・美術館・資料館の鑑賞	自衛隊施設・航空機の見学	サイクリング	釣り・BBQ(キャンプなど)	アウトドア(キャンプなど)	登山・ハイキング	体験プログラムの参加	加齢ボランティアへの参加	場、観戦	ツール・ド・東北の出	その他	イベント(計)	震災関連(計)	平均反応数
全体	473	30.0	28.8	28.5	13.1	12.1	11.6	11.0	9.3	8.9	5.7	4.2	2.1	1.7	1.5	1.1	0.6	0.6	0.4	12.7	9.3	29.0	1.8			
性年代	男性×30代以下	67	29.9	31.3	23.9	13.4	11.9	20.9	9.0	10.4	10.4	10.4	4.5	4.5	3.0	1.5	-	1.5	-	-	-	-	11.9	10.4	23.9	2.0
	男性×40~50代	138	32.6	25.4	29.7	20.3	12.3	10.9	10.9	9.4	8.0	6.5	2.2	2.2	-	2.2	0.7	0.7	0.7	1.4	11.6	9.4	30.4	1.9		
	男性×60代以上	65	26.2	32.3	46.2	9.2	3.1	10.8	13.8	-	6.2	3.1	1.5	-	3.1	1.5	1.5	-	-	3.1	-	23.1	6.2	47.7	1.9	
	女性×30代以下	78	34.6	33.3	16.7	11.5	20.5	15.4	10.3	10.3	12.8	5.1	9.0	2.6	-	-	-	-	1.3	-	-	-	10.3	12.8	16.7	1.9
性年代	女性×40~50代	72	22.2	30.6	29.2	11.1	18.1	8.3	8.3	15.3	9.7	4.2	8.3	2.8	2.8	2.8	2.8	2.8	-	-	-	-	8.3	9.7	29.2	1.9
	女性×60代以上	45	35.6	20.0	26.7	4.4	2.2	-	13.3	11.1	6.7	2.2	-	-	2.2	-	-	2.2	-	-	-	-	13.3	6.7	26.7	1.4
	居住地																									
居住地	首都圏(1都3県)	175	23.4	34.3	34.3	9.1	11.4	11.4	10.3	14.3	11.4	8.6	2.3	1.7	1.7	-	-	0.6	-	1.1	0.6	12.0	12.0	35.4	1.9	
	北関東圏(3県全域)	*26	26.9	34.6	30.8	3.8	7.7	15.4	15.4	7.7	3.8	3.8	3.8	3.8	-	-	3.8	-	-	-	3.8	19.2	7.7	30.8	1.9	
	宮城県(石巻市・東松島市・女川町を除く)	146	36.3	27.4	22.6	15.8	11.0	10.3	10.3	4.8	10.3	3.4	5.5	2.7	2.1	1.4	0.7	0.7	-	-	-	11.0	10.3	22.6	1.8	
	東北圏(5県全域)	66	36.4	25.8	19.7	18.2	18.2	7.6	15.2	9.1	3.0	-	6.1	1.5	-	3.0	-	1.5	-	-	-	16.7	3.0	19.7	1.8	
	その他	53	28.3	15.1	35.8	18.9	13.2	20.8	7.5	7.5	5.7	11.3	3.8	1.9	1.9	1.9	1.9	1.9	1.9	1.9	-	-	11.3	5.7	35.8	1.9
調査エリア	石巻市	271	25.5	24.4	26.6	12.5	19.9	14.0	14.0	11.1	14.4	6.3	4.4	1.5	0.7	1.1	1.1	1.1	0.4	1.1	-	14.0	14.4	27.3	1.9	
	東松島市	81	13.6	38.3	22.2	8.6	-	9.9	11.1	4.9	1.2	4.9	8.6	7.4	2.5	2.5	2.5	2.5	1.2	-	2.5	12.3	3.7	22.2	1.5	
	女川町	121	51.2	32.2	37.2	17.4	2.5	7.4	4.1	8.3	1.7	5.0	0.8	-	3.3	1.7	-	-	0.8	-	-	9.9	1.7	37.2	1.8	
周遊状況	石巻圏2市町以上周遊(計)	111	34.2	36.9	39.6	18.9	10.8	18.0	15.3	9.0	10.8	4.5	7.2	6.3	3.6	3.6	1.8	0.9	1.8	0.9	-	17.1	11.7	41.4	2.4	
	仙台市内訪問あり	72	31.9	41.7	34.7	15.3	13.9	9.7	6.9	8.3	5.6	9.7	1.4	1.4	1.4	1.4	-	-	-	-	-	19.4	5.6	34.7	2.0	
	松島町内訪問あり	50	30.0	52.0	40.0	12.0	12.0	20.0	28.0	8.0	8.0	4.0	8.0	-	-	-	2.0	-	-	-	-	6.0	8.0	40.0	2.3	

【基数:対象者全体】

## (2) 居住地から石巻圏までの主な交通手段

- 居住地から石巻圏内までの移動は、「自家用車（バイク含む）」（55.6%）が最も高く、次いで「鉄道（在来線・新幹線）」がそれぞれ2割弱となっている。
- 宮城県・東北圏居住者は「自家用車」利用がどちらも8割程度となっている一方、首都圏居住者は「鉄道」利用が4割程度となっている。

問4. 今回の旅行で利用した交通手段を教えてください。 a. 居住地から当エリアまでの移動



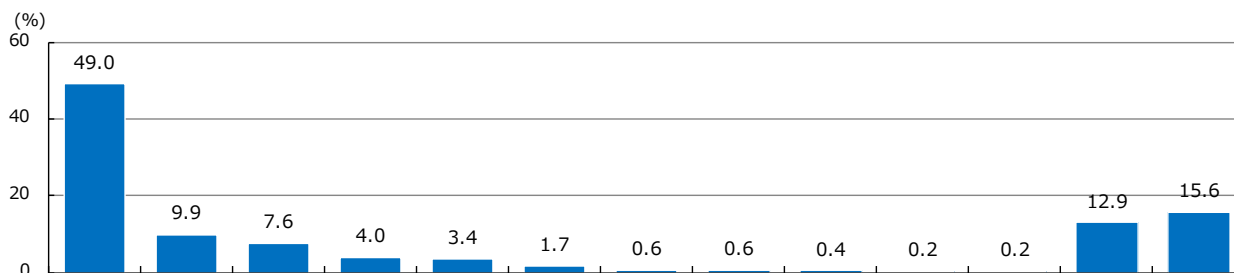
		(N)	自家用車 (バイク 含む)	鉄道 (在来線)	鉄道 (新幹線)	レンタカー	飛行機	高速バス (夜行バス 等)	自転車	タクシー・ ハイヤー	フェリー	貸切・観光 バス	路線バス (宮城交通 等)	その他	無回答	平均反応数
全体		473	55.6	19.9	19.7	3.2	2.5	1.9	1.5	1.1	0.8	0.6	0.2	15.0	2.1	1.3
性年代	男性×30代以下	67	43.3	23.9	19.4	4.5	6.0	1.5	3.0	1.5	-	1.5	-	16.4	3.0	1.3
	男性×40～50代	138	57.2	15.9	18.1	4.3	2.2	-	-	1.4	1.4	-	-	18.8	2.2	1.2
	男性×60代以上	65	58.5	15.4	16.9	3.1	1.5	1.5	3.1	-	-	1.5	1.5	12.3	4.6	1.2
	女性×30代以下	78	61.5	30.8	23.1	2.6	1.3	7.7	-	2.6	-	1.3	-	5.1	-	1.4
	女性×40～50代	72	59.7	15.3	18.1	1.4	1.4	1.4	1.4	-	1.4	-	-	15.3	-	1.2
	女性×60代以上	45	51.1	22.2	26.7	2.2	4.4	-	2.2	-	2.2	-	-	17.8	2.2	1.3
居住地域	首都圏 (1都3県)	175	36.6	37.7	43.4	5.1	-	1.7	1.7	1.7	0.6	0.6	0.6	14.9	1.1	1.5
	北関東圏 (3県全域)	*26	34.6	15.4	19.2	3.8	-	3.8	-	-	-	3.8	-	38.5	-	1.2
	宮城県 (石巻市・東松島市・女川町を除く)	146	76.7	6.2	0.7	-	0.7	1.4	2.1	-	-	0.7	-	11.6	3.4	1.0
	東北圏 (5県全域)	66	84.8	7.6	3.0	-	-	1.5	-	-	-	-	-	7.6	1.5	1.1
	その他	53	30.2	17.0	15.1	9.4	20.8	3.8	1.9	3.8	5.7	-	-	24.5	3.8	1.4
調査エリア	石巻市	271	55.0	18.1	19.6	1.8	3.0	3.3	1.1	1.5	1.5	1.1	0.4	16.6	2.6	1.3
	東松島市	81	59.3	13.6	17.3	6.2	1.2	-	2.5	1.2	-	-	-	12.3	3.7	1.2
	女川町	121	54.5	28.1	21.5	4.1	2.5	-	1.7	-	-	-	-	13.2	-	1.3
周遊状況	石巻圏2市町以上周遊 (計)	111	55.9	18.9	18.0	2.7	5.4	1.8	2.7	0.9	-	-	0.9	17.1	2.7	1.3
	仙台市内訪問あり	72	50.0	26.4	29.2	1.4	5.6	6.9	1.4	2.8	-	2.8	-	11.1	4.2	1.4
	松島町内訪問あり	50	42.0	30.0	40.0	10.0	-	-	-	4.0	4.0	2.0	-	14.0	-	1.5

【基数:対象者全体】

## (2) 石巻圏内での主な交通手段

- 石巻圏内での移動も「自家用車（バイク含む）」が49.0%と最も高く、突出している。
- 首都圏居住者とその他エリア居住者は、石巻圏までの移動が「鉄道」や「飛行機」が多かったが、石巻圏内の移動ではレンタカーの比率がそれぞれ1割弱と増え、他の層と比べても高い。

問4. 今回の旅行で利用した交通手段を教えてください。 b. 当エリア内の移動



		(N)	自家用車 (バイク 含む)	鉄道 (在来線)	レンタカー	タクシー・ ハイヤー	路線バス (宮城交通 等)	自転車	鉄道 (新幹線)	フェリー	貸切・観光 バス	飛行機	高速バス (夜行バス 等)	その他	無回答	平均反応数
全体		473	49.0	9.9	7.6	4.0	3.4	1.7	0.6	0.6	0.4	0.2	0.2	12.9	15.6	1.1
性年代	男性×30代以下	67	37.3	16.4	11.9	3.0	10.4	1.5	-	-	-	1.5	-	14.9	16.4	1.2
	男性×40～50代	138	50.0	5.8	8.7	3.6	0.7	0.7	-	1.4	-	-	-	18.1	15.9	1.1
	男性×60代以上	65	43.1	9.2	1.5	1.5	-	4.6	3.1	-	-	-	-	10.8	27.7	1.0
	女性×30代以下	78	55.1	12.8	14.1	9.0	2.6	-	-	-	-	-	-	6.4	6.4	1.1
	女性×40～50代	72	61.1	8.3	4.2	2.8	6.9	2.8	1.4	-	-	1.4	-	11.1	9.7	1.1
	女性×60代以上	45	46.7	13.3	2.2	2.2	2.2	-	-	2.2	4.4	-	-	11.1	17.8	1.0
居住地域	首都圏 (1都3県)	175	36.0	17.7	13.1	7.4	4.0	1.7	0.6	0.6	1.1	-	-	15.4	11.4	1.1
	北関東圏 (3県全域)	*26	30.8	11.5	3.8	3.8	7.7	3.8	-	-	-	-	-	34.6	11.5	1.1
	宮城県 (石巻市・東松島市・女川町を除く)	146	64.4	2.1	0.7	-	2.1	1.4	1.4	0.7	-	-	-	6.8	21.9	1.0
	東北圏 (5県全域)	66	74.2	4.5	3.0	-	3.0	-	-	-	-	-	-	3.0	16.7	1.1
	その他	53	28.3	13.2	17.0	9.4	3.8	1.9	-	1.9	-	1.9	1.9	22.6	11.3	1.2
調査エリア	石巻市	271	47.2	7.4	9.2	4.8	5.2	0.7	0.7	1.1	0.7	0.4	0.4	12.9	18.5	1.1
	東松島市	81	58.0	2.5	4.9	7.4	-	3.7	-	-	-	-	-	7.4	18.5	1.0
	女川町	121	47.1	20.7	5.8	-	1.7	2.5	0.8	-	-	-	-	16.5	7.4	1.0
周遊状況	石巻圏2市町以上周遊 (計)	111	47.7	6.3	12.6	0.9	2.7	2.7	0.9	0.9	-	-	-	13.5	18.9	1.1
	仙台市内訪問あり	72	47.2	22.2	5.6	5.6	4.2	1.4	1.4	1.4	-	-	1.4	13.9	8.3	1.1
	松島町内訪問あり	50	42.0	18.0	16.0	4.0	2.0	-	2.0	2.0	2.0	-	-	10.0	14.0	1.1

【基数:対象者全体】

### (3) 石巻圏到着時刻・出発時刻

#### ①調査エリア別

- 調査エリア別に石巻圏内への到着・出発時刻をみると、石巻市と東松島市は大きな違いは見られず、ともに到着のピークは「10時～11時頃台」、出発のピークは「15時台」となっている。
- 一方、女川町は到着のピークが「10時台」、出発のピークが「13時台」となっている。

問7. 今回、当エリア内に着いたおおよその時刻と、当エリアから出る予定の時刻を教えてください。

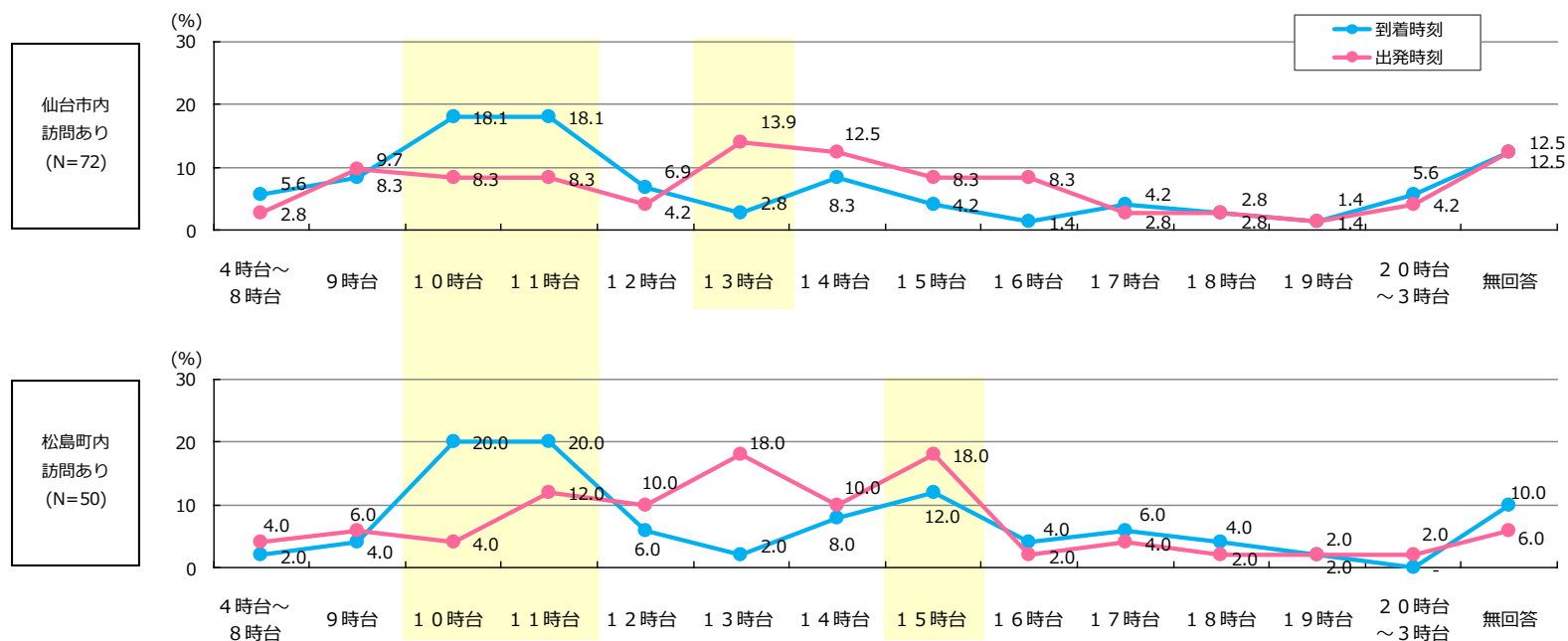


### (3) 石巻圏到着時刻・出発時刻

#### ② 仙台市内・松島町内訪問者別

- 仙台市内・松島町内来訪者別にみると、到着のピークはともに「10時～11時台」となっている。
- 一方、出発のピークは、仙台市内来訪者は「13時台」、松島町内来訪者は「13時台」と「15時台」となっている。

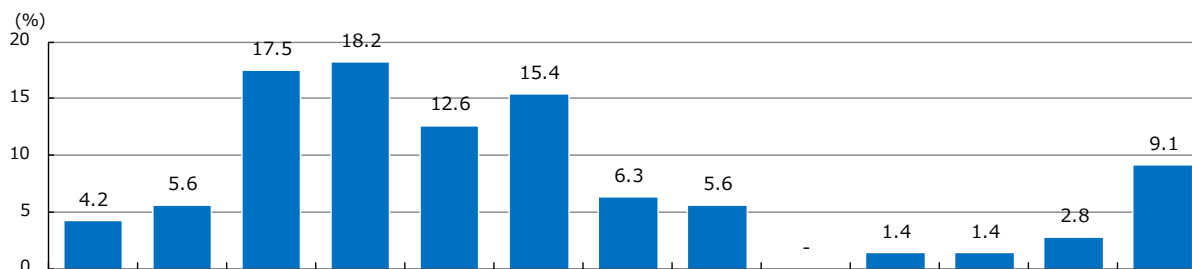
問7. 今回、当エリア内に着いたおおよその時刻と、当エリアから出る予定の時刻を教えてください。



### (4) 滞在時間

- 日帰り客の滞在時間は「2～3時間未満」が18.2%で最も高く、以下「1～2時間未満」（17.5%）、「4～5時間未満」（15.4%）と続いている。
- 調査エリア別にみると、石巻市来訪者は「4～5時間未満」が23.9%、女川町来訪者は「2～3時間未満」が30.0%と最も多くなっている。

問7. 今回、当エリア内に着いたおおよその時刻と、当エリアから出る予定の時刻を教えてください。



		(N)	30分未満	30分～1時間未満	1～2時間未満	2～3時間未満	3～4時間未満	4～5時間未満	5～6時間未満	6～7時間未満	7～8時間未満	8～9時間未満	9～10時間未満	10時間以上	無回答
全体		143	4.2	5.6	17.5	18.2	12.6	15.4	6.3	5.6	-	1.4	1.4	2.8	9.1
性年代	男性×30代以下	*20	5.0	10.0	15.0	25.0	5.0	15.0	5.0	10.0	-	-	5.0	-	5.0
	男性×40～50代	39	5.1	10.3	12.8	7.7	15.4	12.8	10.3	10.3	-	-	2.6	2.6	10.3
	男性×60代以上	*17	-	11.8	23.5	35.3	5.9	5.9	5.9	-	-	-	-	-	11.8
	女性×30代以下	*26	-	-	7.7	19.2	15.4	30.8	7.7	3.8	-	7.7	-	3.8	3.8
	女性×40～50代	*24	4.2	-	20.8	16.7	20.8	16.7	4.2	4.2	-	-	-	4.2	8.3
	女性×60代以上	*14	14.3	-	35.7	21.4	7.1	-	-	-	-	-	-	-	7.1
居住地域	首都圏（1都3県）	*15	6.7	13.3	6.7	26.7	13.3	6.7	6.7	6.7	-	-	-	13.3	-
	北関東圏（3県全域）	*3	-	-	33.3	-	-	33.3	33.3	-	-	-	-	-	-
	宮城県（石巻市・東松島市・女川町を除く）	105	2.9	3.8	20.0	17.1	14.3	16.2	6.7	6.7	-	1.9	1.0	1.9	7.6
	東北圏（5県全域）	*16	12.5	6.3	12.5	12.5	6.3	18.8	-	-	-	-	-	-	31.3
	その他	*1	-	-	-	100.0	-	-	-	-	-	-	-	-	-
調査エリア	石巻市	71	4.2	5.6	18.3	8.5	14.1	23.9	5.6	7.0	-	2.8	1.4	2.8	5.6
	東松島市	*22	-	-	4.5	22.7	18.2	13.6	22.7	9.1	-	-	-	-	9.1
	女川町	50	6.0	8.0	22.0	30.0	8.0	4.0	-	2.0	-	-	2.0	4.0	14.0
周遊状況	石巻圏2市町以上周遊（計）	*22	9.1	4.5	18.2	18.2	13.6	4.5	9.1	-	-	9.1	4.5	9.1	-
	仙台市内訪問あり	*5	-	-	-	60.0	20.0	20.0	-	-	-	-	-	-	-
	松島町内訪問あり	*4	-	-	-	25.0	-	50.0	-	-	-	-	-	-	25.0

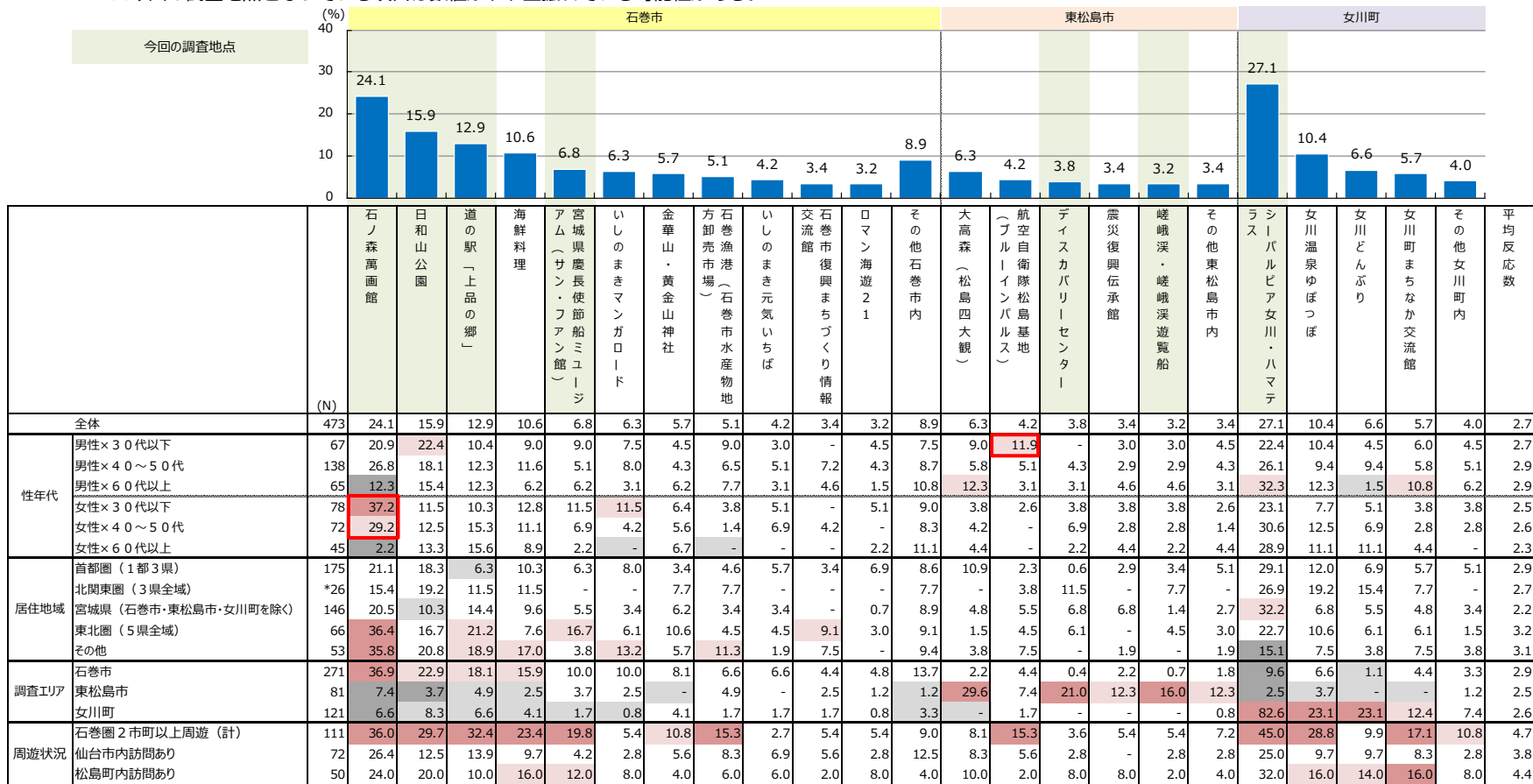
【基数：日帰り客】

### (5) 石巻圏内で体験したもの・食べたもの (3%以上の回答があったもの)

- 石巻圏内で体験したもの・食べたものをエリア別でみると、石巻市「石ノ森萬画館」(24.1%)、東松島市「大高森(松島四大観)」(6.3%)、女川町「シーパルピア女川・ハマテラス」(27.1%)が最も多い。
- 性年代別でみると、50代以下女性は「石ノ森萬画館」の利用が他の層に比べ高い。
- また、30代以下男性では「航空自衛隊松島基地(ブルーインパルス)」が全体を大きく上回っている。

問5. 今回の旅行中に行った場所や体験した/食べたもの(予定も含む)を、以下からすべてお選びください。

※今回の調査地点となっている項目は数値がやや上振れている可能性がある。



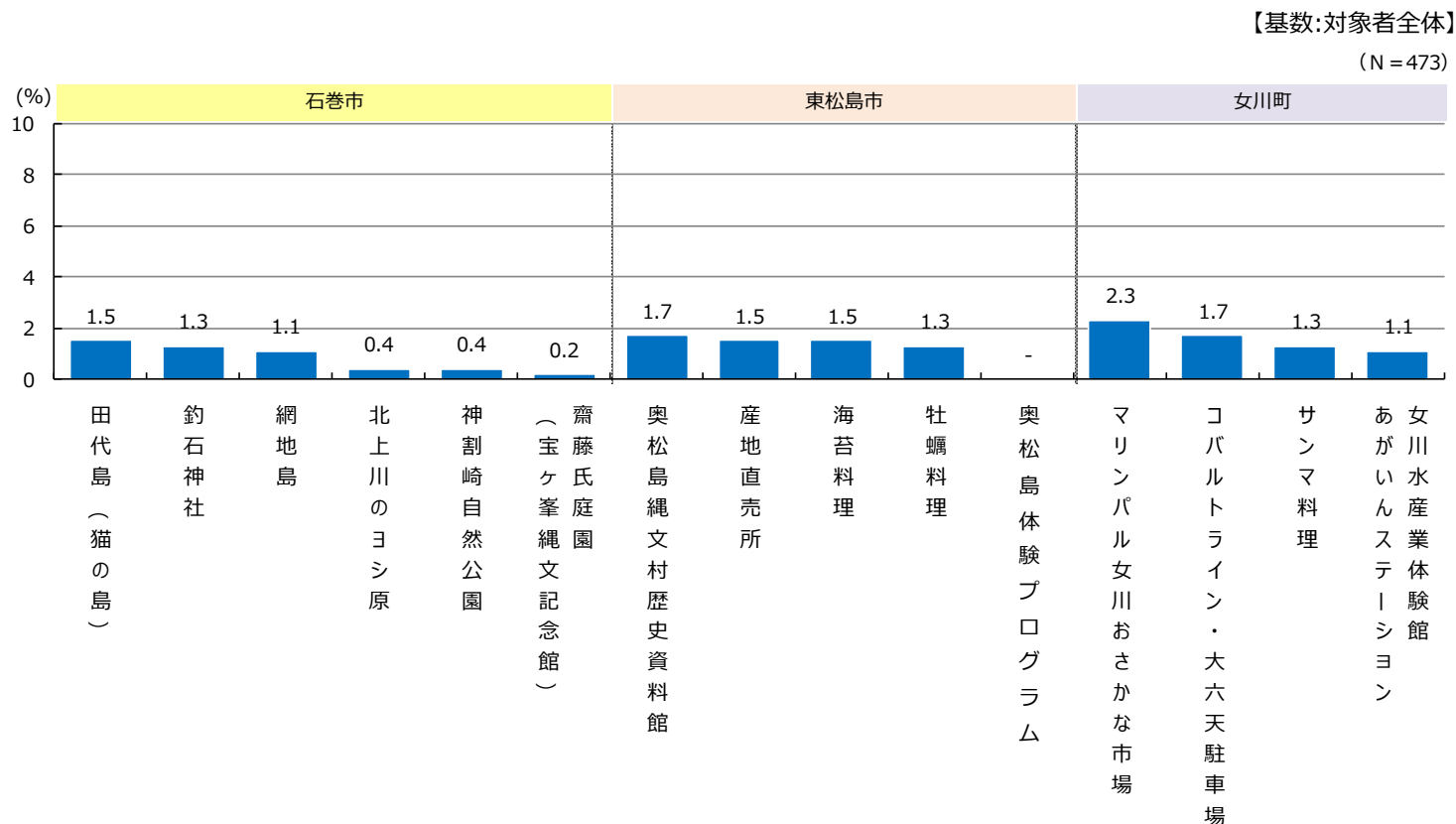
【基数:対象者全体】



### (5) 石巻圏内で体験したもの・食べたもの (3%以下の回答)

■ 石巻圏内で体験したもの・食べたものにおいて、3%以下の回答となった項目は下記の通り。

問5. 今回の旅行中に行った場所や体験した／食べたもの (予定も含む) を、以下からすべてお選びください。



## (6) 石巻圏内消費金額 平均消費金額(合計)

- 石巻圏内での1人あたりの平均消費額は、全体ベースで¥13,203、支出があった人のみで¥13,251となった。
- 費目別で見ると、全体ベースの平均消費額が最も高くなっているのは「宿泊代」(8,446円)で、以下「飲食支出計」(3,928円)、「交通費」(3,342円)、「物品購入代」(3,005円)となっている。
- 調査期間がリボン・アート・フェスティバル開催中だったことにより、「体験プログラム・イベント等参加料」が高めに算出されていることに留意。

問6. 今回、当エリアで使った(使う予定の)金額はいくらですか。以下の各項目について、同行者全員分の合計費用を教えてください。

個人旅行者 (N=383)	1人あたり平均消費額 (支出がない人も含む)	1人あたり平均消費額 (支出があった人ベース)	(参考) 各費目で支出が あった人数
飲食支出計	¥3,928	¥4,011	242
物品購入代	¥3,005	¥3,323	188
交通費	¥3,342	¥4,621	159
施設利用料	¥956	¥1,323	148
体験プログラム・イベント等参加料	¥519	¥2,460	90
宿泊代	¥8,446	¥10,811	160
上記以外の支出	¥690	¥3,014	83
合計	¥13,203	¥13,251	276

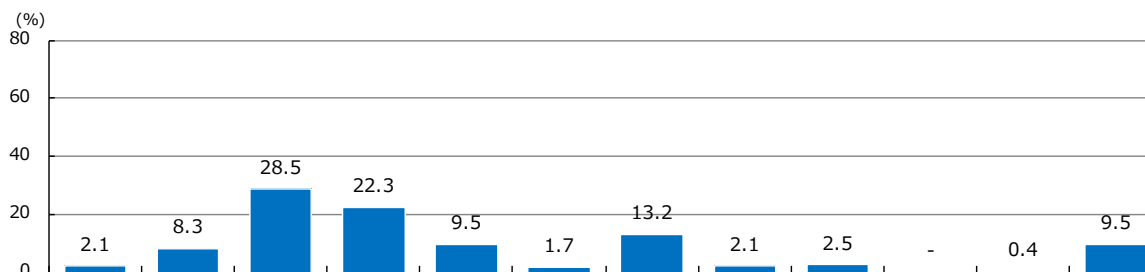
注) 各費目の平均消費額の合算は、合計金額と合致しない。(回答者によって無回答の費目があるケースが存在するため)

## (6) 石巻圏内消費金額 (1人あたり) a. 飲食代

- 「1,000円～3,000円未満」がボリュームゾーンで、平均は全体ベースで3,928円となった。
- 女川町来訪者は「2,000円～3,000円未満」が4割程度と最も高く、石巻市・東松島市来訪者よりも多くなっている。
- 仙台市内・松島町内を訪問した人は「10,000円以上」が2割程度と全体を大きく上回っている。

問6. 今回、当エリアで使った (使う予定の) 金額はいくらですか。以下の各項目について、同行者全員分の合計費用を教えてください。

### a. 飲食代



		(N)	0円	1,000円未満	1,000円～2,000円未満	2,000円～3,000円未満	3,000円～4,000円未満	4,000円～5,000円未満	5,000円～6,000円未満	6,000円～7,000円未満	7,000円～8,000円未満	8,000円～9,000円未満	9,000円～10,000円未満	10,000円以上	平均 (全体)	平均 (支払者ベース)
全体		242	2.1	8.3	28.5	22.3	9.5	1.7	13.2	2.1	2.5	-	0.4	9.5	3928.2	4011.1
性年代	男性×30代以下	31	-	9.7	22.6	22.6	12.9	3.2	12.9	-	-	-	-	16.1	3954.3	3954.3
	男性×40～50代	76	1.3	11.8	26.3	13.2	11.8	3.9	13.2	1.3	5.3	-	1.3	10.5	4830.6	4895.0
	男性×60代以上	39	-	7.7	25.6	25.6	12.8	-	12.8	-	2.6	-	-	12.8	4842.7	4842.7
	女性×30代以下	42	-	4.8	38.1	19.0	4.8	-	19.0	9.5	-	-	-	4.8	3207.7	3207.7
	女性×40～50代	*29	10.3	3.4	31.0	34.5	6.9	-	10.3	-	-	-	-	3.4	2261.5	2522.4
	女性×60代以上	*21	4.8	4.8	23.8	42.9	4.8	-	9.5	-	4.8	-	-	4.8	2761.9	2900.0
居住地域	首都圏 (1都3県)	103	1.9	5.8	20.4	29.1	6.8	1.0	16.5	1.0	3.9	-	1.0	12.6	4956.8	5055.0
	北関東圏 (3県全域)	*12	-	-	25.0	25.0	25.0	-	16.7	-	8.3	-	-	-	3166.7	3166.7
	宮城県 (石巻市・東松島市・女川町を除く)	64	1.6	10.9	43.8	18.8	6.3	1.6	7.8	6.3	-	-	-	3.1	2587.8	2628.8
	東北圏 (5県全域)	31	6.5	9.7	35.5	16.1	6.5	6.5	9.7	-	3.2	-	-	6.5	2834.4	3029.9
	その他	*29	-	10.3	20.7	10.3	24.1	-	13.8	-	-	-	-	20.7	4865.4	4865.4
調査エリア	石巻市	150	3.3	9.3	28.7	12.7	10.7	2.0	15.3	3.3	2.7	-	-	12.0	4015.1	4153.6
	東松島市	*26	-	7.7	23.1	19.2	3.8	-	19.2	-	7.7	-	-	19.2	7710.3	7710.3
	女川町	66	-	6.1	30.3	45.5	9.1	1.5	6.1	-	-	-	1.5	-	2240.9	2240.9
周遊状況	石巻圏2市町以上周遊 (計)	63	-	6.3	17.5	19.0	12.7	1.6	23.8	-	4.8	-	1.6	12.7	4456.1	4456.1
	仙台市内訪問あり	49	-	6.1	24.5	20.4	14.3	-	12.2	2.0	-	-	2.0	18.4	5546.6	5546.6
	松島町内訪問あり	30	-	6.7	16.7	26.7	13.3	-	13.3	-	-	-	-	23.3	5502.8	5502.8

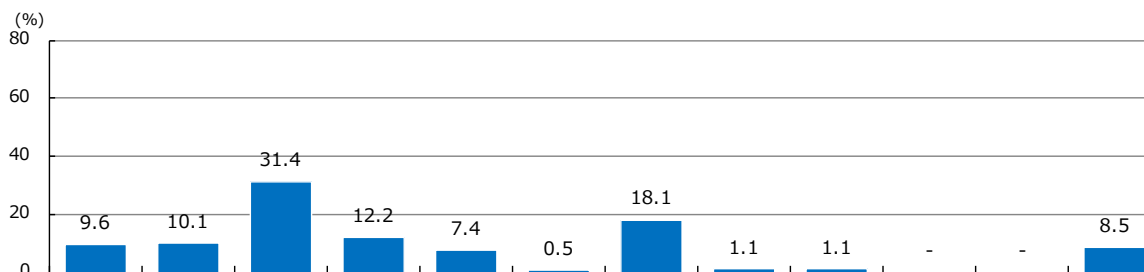
【基数:個人旅行/回答者ベース】

## (6) 石巻圏内消費金額 b. 物品購入代

- 「1,000円～2,000円未満」がボリュームゾーンで、平均は全体ベースで3,005円となった。
- 首都圏居住者は「10,000円以上」が15%と全体に比べやや多くなっている。
- 女川町来訪者は「0円」が16.7%と、石巻市・東松島市と比べてやや高くなっている。

問6. 今回、当エリアで使った（使う予定の）金額はいくらですか。以下の各項目について、同行者全員分の合計費用を教えてください。

### b. 物品購入代



		(N)	0円	1,000円未満	1,000円～2,000円未満	2,000円～3,000円未満	3,000円～4,000円未満	4,000円～5,000円未満	5,000円～6,000円未満	6,000円～7,000円未満	7,000円～8,000円未満	8,000円～9,000円未満	9,000円～10,000円未満	10,000円以上	平均 (全体)	平均 (支払者ベース)
全体		188	9.6	10.1	31.4	12.2	7.4	0.5	18.1	1.1	1.1	-	-	8.5	3005.3	3323.5
性年代	男性×30代以下	*24	4.2	4.2	20.8	16.7	20.8	-	20.8	-	-	-	-	12.5	4236.8	4421.0
	男性×40～50代	63	6.3	9.5	34.9	15.9	4.8	1.6	14.3	3.2	-	-	-	9.5	2992.6	3195.4
	男性×60代以上	*24	4.2	8.3	25.0	16.7	-	-	25.0	-	4.2	-	-	16.7	4003.5	4177.5
	女性×30代以下	36	19.4	16.7	30.6	2.8	13.9	-	11.1	-	-	-	-	5.6	2152.1	2671.6
	女性×40～50代	*22	9.1	4.5	45.5	9.1	4.5	-	18.2	-	4.5	-	-	4.5	2689.4	2958.3
	女性×60代以上	*16	18.8	18.8	18.8	12.5	-	-	31.3	-	-	-	-	-	2128.1	2619.2
居住地域	首都圏（1都3県）	80	8.8	7.5	22.5	15.0	8.8	-	18.8	2.5	1.3	-	-	15.0	3873.9	4245.4
	北関東圏（3県全域）	*10	10.0	10.0	-	10.0	10.0	-	40.0	-	-	-	-	20.0	4616.7	5129.6
	宮城県（石巻市・東松島市・女川町を除く）	50	12.0	12.0	52.0	10.0	4.0	2.0	6.0	-	-	-	-	2.0	1666.5	1893.8
	東北圏（5県全域）	*20	20.0	10.0	35.0	10.0	5.0	-	15.0	-	5.0	-	-	-	2050.8	2563.5
	その他	*25	-	16.0	28.0	8.0	12.0	-	32.0	-	-	-	-	4.0	3042.8	3042.8
調査エリア	石巻市	122	7.4	11.5	32.8	12.3	11.5	0.8	17.2	0.8	0.8	-	-	4.9	2659.7	2871.6
	東松島市	*24	8.3	4.2	29.2	16.7	-	-	16.7	4.2	-	-	-	20.8	4093.8	4465.9
	女川町	42	16.7	9.5	28.6	9.5	-	-	21.4	-	2.4	-	-	11.9	3387.0	4064.4
周遊状況	石巻圏2市町以上周遊（計）	57	3.5	8.8	31.6	19.3	8.8	-	17.5	-	1.8	-	-	8.8	3121.4	3234.9
	仙台市内訪問あり	41	9.8	7.3	31.7	12.2	9.8	-	17.1	-	2.4	-	-	9.8	3048.4	3377.9
	松島町内訪問あり	*27	3.7	3.7	22.2	18.5	18.5	-	29.6	-	3.7	-	-	-	3058.6	3176.3

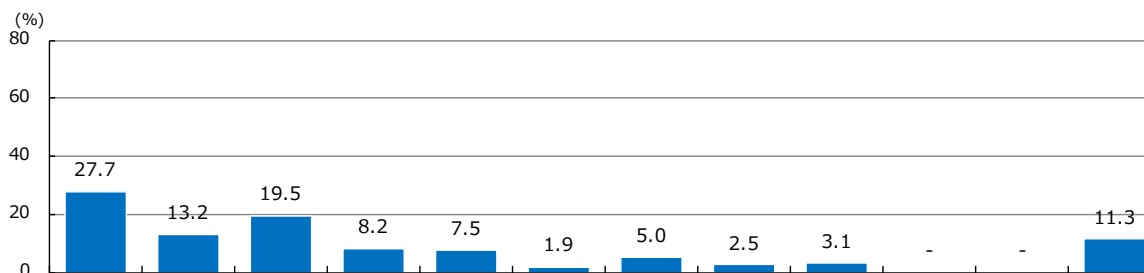
【基数:個人旅行/回答者ベース】

## (6) 石巻圏内消費金額 c. 交通費

- およそ3割が交通費の支払金額を0円としており、平均は全体ベースで3,342円となっている。
- 仙台市内を訪問した人は「2,000円～3,000円未満」が18.9%と全体を大きく上回っている。

問6. 今回、当エリアで使った（使う予定の）金額はいくらですか。以下の各項目について、同行者全員分の合計費用を教えてください。

### c. 交通費



		(N)	0円	1,000円未満	1,000円～2,000円未満	2,000円～3,000円未満	3,000円～4,000円未満	4,000円～5,000円未満	5,000円～6,000円未満	6,000円～7,000円未満	7,000円～8,000円未満	8,000円～9,000円未満	9,000円～10,000円未満	10,000円以上	平均 (全体)	平均 (支払者ベース)
全体		159	27.7	13.2	19.5	8.2	7.5	1.9	5.0	2.5	3.1	-	-	11.3	3342.4	4621.3
性年代	男性×30代以下	*26	7.7	11.5	34.6	11.5	-	-	7.7	7.7	-	-	-	19.2	4780.8	5179.2
	男性×40～50代	44	34.1	18.2	6.8	6.8	9.1	4.5	4.5	2.3	4.5	-	-	9.1	3360.8	5099.2
	男性×60代以上	*17	47.1	-	11.8	17.6	5.9	-	5.9	-	-	-	-	11.8	2397.1	4527.8
	女性×30代以下	38	23.7	18.4	21.1	7.9	5.3	2.6	5.3	2.6	-	-	-	13.2	3425.7	4488.9
	女性×40～50代	*18	33.3	11.1	27.8	5.6	11.1	-	5.6	-	-	-	-	5.6	1968.2	2952.2
女性×60代以上	*12	33.3	-	25.0	-	16.7	-	-	-	16.7	-	-	-	8.3	3409.7	5114.6
居住地域	首都圏（1都3県）	71	23.9	5.6	12.7	12.7	8.5	4.2	4.2	5.6	4.2	-	-	18.3	4983.8	6552.7
	北関東圏（3県全域）	*11	36.4	27.3	18.2	-	9.1	-	-	-	9.1	-	-	-	1426.1	2241.0
	宮城県（石巻市・東松島市・女川町を除く）	37	27.0	29.7	35.1	-	2.7	-	5.4	-	-	-	-	-	1018.0	1395.0
	東北圏（5県全域）	*20	50.0	-	10.0	10.0	15.0	-	-	-	5.0	-	-	10.0	2387.5	4775.0
	その他	*18	16.7	16.7	16.7	11.1	5.6	-	16.7	-	-	-	-	16.7	4083.3	4900.0
調査エリア	石巻市	108	17.6	15.7	21.3	6.5	10.2	2.8	6.5	3.7	2.8	-	-	13.0	3850.4	4672.4
	東松島市	*22	36.4	-	27.3	18.2	-	-	4.5	-	-	-	-	13.6	3310.6	5202.4
	女川町	*29	58.6	13.8	6.9	6.9	3.4	-	-	-	6.9	-	-	3.4	1474.8	3564.2
周遊状況	石巻圏2市町以上周遊（計）	43	30.2	11.6	18.6	7.0	2.3	-	9.3	9.3	2.3	-	-	9.3	3021.9	4331.4
	仙台市内訪問あり	37	27.0	8.1	10.8	18.9	10.8	2.7	5.4	-	-	-	-	16.2	3697.1	5066.4
	松島町内訪問あり	*19	31.6	10.5	21.1	-	10.5	-	5.3	21.1	-	-	-	-	2329.9	3405.2

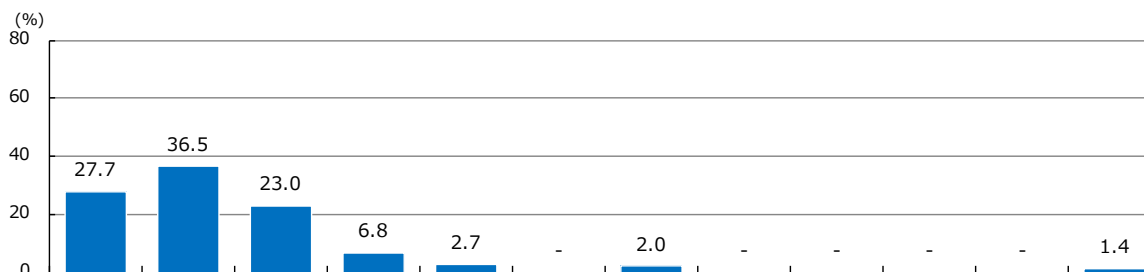
【基数:個人旅行/回答者ベース】

### (6) 石巻圏内消費金額 d. 施設利用料

- 「1,000円未満」が36.5%とボリュームゾーンになっており、平均は全体ベースで956円となっている。
- 特に30代以下女性は、5割が「1,000円未満」となっており全体と比べてもやや高い。

問6. 今回、当エリアで使った（使う予定の）金額はいくらですか。以下の各項目について、同行者全員分の合計費用を教えてください。

#### d. 施設利用料



		(N)	0円	1,000円未満	1,000円～2,000円未満	2,000円～3,000円未満	3,000円～4,000円未満	4,000円～5,000円未満	5,000円～6,000円未満	6,000円～7,000円未満	7,000円～8,000円未満	8,000円～9,000円未満	9,000円～10,000円未満	10,000円以上	平均 (全体)	平均 (支払者ベース)
全体		148	27.7	36.5	23.0	6.8	2.7	-	2.0	-	-	-	-	1.4	956.1	1322.5
性年代	男性×30代以下	*22	18.2	27.3	40.9	-	4.5	-	4.5	-	-	-	-	4.5	1453.9	1777.0
	男性×40～50代	42	38.1	31.0	16.7	7.1	2.4	-	2.4	-	-	-	-	2.4	991.3	1601.3
	男性×60代以上	*20	25.0	30.0	25.0	20.0	-	-	-	-	-	-	-	-	942.5	1256.7
	女性×30代以下	34	23.5	52.9	17.6	2.9	2.9	-	-	-	-	-	-	-	664.3	868.7
	女性×40～50代	*21	23.8	42.9	23.8	4.8	-	-	4.8	-	-	-	-	-	843.0	1106.4
	女性×60代以上	*8	37.5	25.0	12.5	12.5	12.5	-	-	-	-	-	-	-	937.5	1500.0
居住地域	首都圏 (1都3県)	60	28.3	30.0	28.3	6.7	5.0	-	1.7	-	-	-	-	-	897.7	1252.6
	北関東圏 (3県全域)	*7	85.7	14.3	-	-	-	-	-	-	-	-	-	-	71.4	500.0
	宮城県 (石巻市・東松島市・女川町を除く)	43	18.6	46.5	27.9	4.7	-	-	-	-	-	-	-	2.3	927.8	1139.9
	東北圏 (5県全域)	*19	36.8	36.8	10.5	15.8	-	-	-	-	-	-	-	-	698.4	1105.8
	その他	*17	17.6	35.3	17.6	5.9	5.9	-	11.8	-	-	-	-	5.9	1940.2	2356.0
調査エリア	石巻市	100	21.0	41.0	24.0	6.0	4.0	-	2.0	-	-	-	-	2.0	1085.9	1374.6
	東松島市	*20	25.0	20.0	30.0	20.0	-	-	5.0	-	-	-	-	-	1162.5	1550.0
	女川町	*28	53.6	32.1	14.3	-	-	-	-	-	-	-	-	-	345.2	743.6
周遊状況	石巻圏2市町以上周遊 (計)	42	21.4	23.8	45.2	4.8	2.4	-	2.4	-	-	-	-	-	990.7	1260.9
	仙台市内訪問あり	*28	28.6	32.1	17.9	10.7	3.6	-	7.1	-	-	-	-	-	1093.2	1530.4
	松島町内訪問あり	*20	30.0	30.0	30.0	10.0	-	-	-	-	-	-	-	-	731.7	1045.2

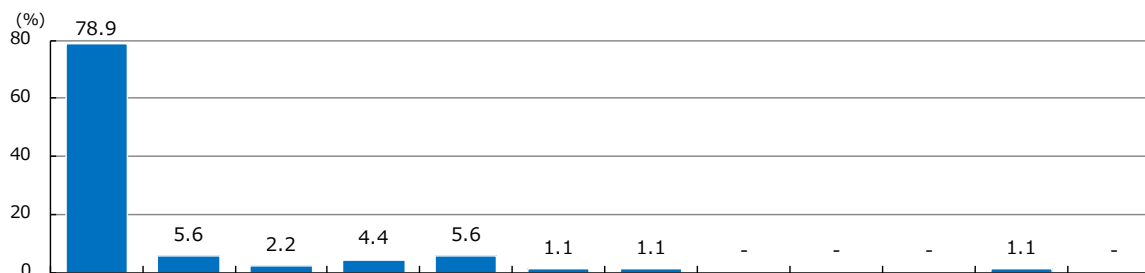
【基数:個人旅行/回答者ベース】

### (6) 石巻圏内消費金額 e. 体験プログラム・イベント等の参加料金

- 約8割が支払金額は0円、平均は支払者ベースで2459円となった。
- 体験プログラム・イベント等にはあまり参加していないことがわかる。

問6. 今回、当エリアで使った（使う予定の）金額はいくらですか。以下の各項目について、同行者全員分の合計費用を教えてください。

#### e. 体験プログラム・イベント等の参加料金



		(N)	0円	1,000円未満	1,000円～2,000円未満	2,000円～3,000円未満	3,000円～4,000円未満	4,000円～5,000円未満	5,000円～6,000円未満	6,000円～7,000円未満	7,000円～8,000円未満	8,000円～9,000円未満	9,000円～10,000円未満	10,000円以上	平均 (全体)	平均 (支払者ベース)
全体		90	78.9	5.6	2.2	4.4	5.6	1.1	1.1	-	-	-	1.1	-	519.3	2459.7
性年代	男性×30代以下	*12	83.3	-	-	-	8.3	-	8.3	-	-	-	-	-	666.7	4000.0
	男性×40～50代	*27	85.2	-	7.4	3.7	-	-	-	-	-	-	3.7	-	512.4	3458.3
	男性×60代以上	*11	72.7	9.1	-	9.1	-	9.1	-	-	-	-	-	-	636.4	2333.3
	女性×30代以下	*21	66.7	9.5	-	4.8	19.0	-	-	-	-	-	-	-	685.7	2057.1
	女性×40～50代	*13	76.9	15.4	-	7.7	-	-	-	-	-	-	-	-	269.2	1166.7
	女性×60代以上	*6	100.0	-	-	-	-	-	-	-	-	-	-	-	-	-
居住地域	首都圏（1都3県）	42	83.3	2.4	2.4	2.4	7.1	2.4	-	-	-	-	-	-	407.1	2442.9
	北関東圏（3県全域）	*7	85.7	-	-	-	-	-	-	-	-	-	14.3	-	1285.7	9000.0
	宮城県（石巻市・東松島市・女川町を除く）	*22	68.2	13.6	4.5	4.5	4.5	-	4.5	-	-	-	-	-	574.2	1804.8
	東北圏（5県全域）	*12	75.0	8.3	-	8.3	8.3	-	-	-	-	-	-	-	458.3	1833.3
	その他	*7	85.7	-	-	14.3	-	-	-	-	-	-	-	-	357.1	2500.0
調査エリア	石巻市	57	73.7	7.0	3.5	5.3	8.8	-	1.8	-	-	-	-	-	542.7	2062.2
	東松島市	*11	63.6	9.1	-	9.1	-	9.1	-	-	-	-	9.1	-	1436.4	3950.0
	女川町	*22	100.0	-	-	-	-	-	-	-	-	-	-	-	-	-
周遊状況	石巻圏2市町以上周遊（計）	31	83.9	6.5	-	6.5	3.2	-	-	-	-	-	-	-	290.3	1800.0
	仙台市内訪問あり	*18	72.2	-	-	11.1	11.1	5.6	-	-	-	-	-	-	833.3	3000.0
	松島町内訪問あり	*13	100.0	-	-	-	-	-	-	-	-	-	-	-	-	-

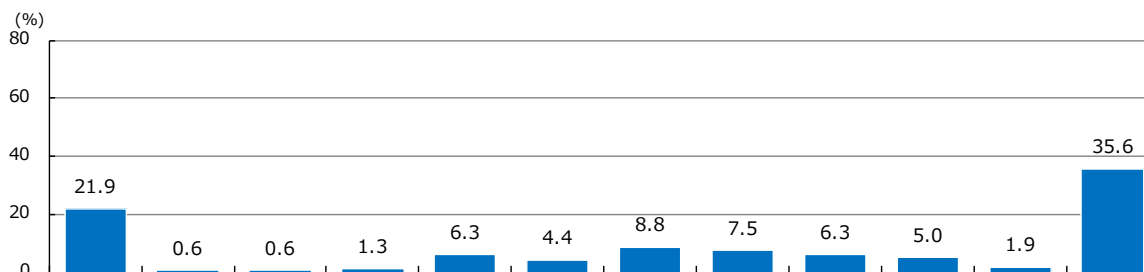
【基数:個人旅行/回答者ベース】

### (6) 石巻圏内消費金額 f. 宿泊代

- 約2割が支払金額は0円、支払者では「10,000円以上」が35.6%とボリュームゾーンになっており、平均は全体ベースで8,445円となっている。
- 女川町来訪者は5割程度が支払金額「0円」となっており、全体ベースの平均も4,493円と全体を大きく下回っている。

問6. 今回、当エリアで使った（使う予定の）金額はいくらですか。以下の各項目について、同行者全員分の合計費用を教えてください。

#### f. 宿泊代



		(N)	0円	1,000円未満	1,000円～2,000円未満	2,000円～3,000円未満	3,000円～4,000円未満	4,000円～5,000円未満	5,000円～6,000円未満	6,000円～7,000円未満	7,000円～8,000円未満	8,000円～9,000円未満	9,000円～10,000円未満	10,000円以上	平均 (全体)	平均 (支払者ベース)
全体		160	21.9	0.6	0.6	1.3	6.3	4.4	8.8	7.5	6.3	5.0	1.9	35.6	8445.9	10810.7
性年代	男性×30代以下	*20	20.0	-	-	5.0	25.0	5.0	5.0	5.0	5.0	-	-	30.0	6129.2	7661.5
	男性×40～50代	55	14.5	-	1.8	-	-	5.5	5.5	14.5	10.9	3.6	-	43.6	9715.9	11369.7
	男性×60代以上	*28	10.7	3.6	-	3.6	7.1	-	10.7	7.1	3.6	10.7	7.1	35.7	10873.0	12177.7
	女性×30代以下	*24	33.3	-	-	-	8.3	-	20.8	-	4.2	8.3	-	25.0	5799.2	8698.8
	女性×40～50代	*19	42.1	-	-	-	5.3	15.8	5.3	-	5.3	5.3	5.3	15.8	4829.4	8341.7
	女性×60代以上	*12	33.3	-	-	-	-	-	8.3	-	-	-	-	58.3	11083.3	16625.0
居住地域	首都圏（1都3県）	70	17.1	1.4	-	-	5.7	4.3	11.4	8.6	5.7	2.9	-	42.9	10382.7	12530.9
	北関東圏（3県全域）	*10	40.0	-	-	-	-	-	20.0	-	20.0	10.0	10.0	-	4166.0	6943.3
	宮城県（石巻市・東松島市・女川町を除く）	32	40.6	-	-	-	6.3	3.1	6.3	6.3	3.1	3.1	3.1	28.1	4929.1	8301.6
	東北圏（5県全域）	*25	12.0	-	-	4.0	-	12.0	4.0	12.0	-	16.0	4.0	36.0	9117.0	10360.2
	その他	*21	14.3	-	4.8	4.8	14.3	-	4.8	4.8	14.3	-	-	38.1	8773.0	10235.2
調査エリア	石巻市	105	15.2	-	-	1.9	7.6	5.7	7.6	8.6	5.7	5.7	2.9	39.0	9261.4	10926.4
	東松島市	*22	13.6	4.5	-	-	4.5	-	18.2	9.1	13.6	-	-	36.4	10481.8	12136.8
	女川町	33	48.5	-	3.0	-	3.0	3.0	6.1	3.0	3.0	6.1	-	24.2	4493.7	8723.1
周遊状況	石巻圏2市町以上周遊（計）	52	17.3	-	1.9	1.9	5.8	3.8	9.6	3.8	3.8	-	1.9	50.0	9347.0	11303.3
	仙台市内訪問あり	32	21.9	-	-	-	3.1	3.1	6.3	3.1	15.6	3.1	3.1	40.6	11219.3	14360.7
	松島町内訪問あり	*23	13.0	4.3	-	4.3	-	4.3	13.0	8.7	-	-	4.3	47.8	12625.4	14519.2

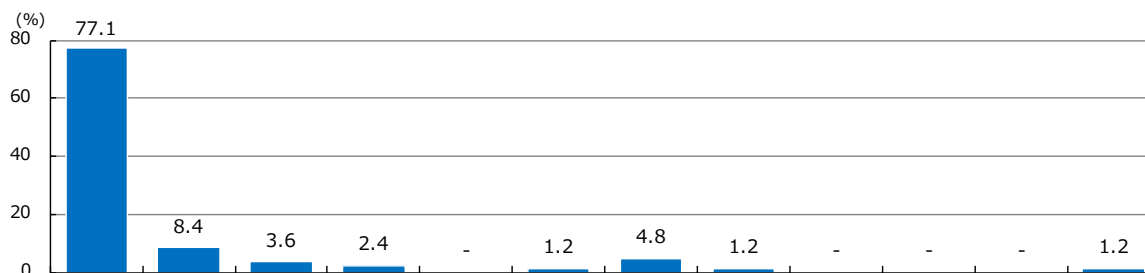
【基数:個人旅行/回答者ベース】



### (6) 石巻圏内消費金額 g. a～f 以外の支出

- 約8割が支払金額は0円、平均は全体ベースで689円となった。
- 首都圏居住者は「1,000円未満」14.3%と全体を上回っている。

問6. 今回、当エリアで使った（使う予定の）金額はいくらですか。以下の各項目について、同行者全員分の合計費用を教えてください。  
g. a～f 以外の支出



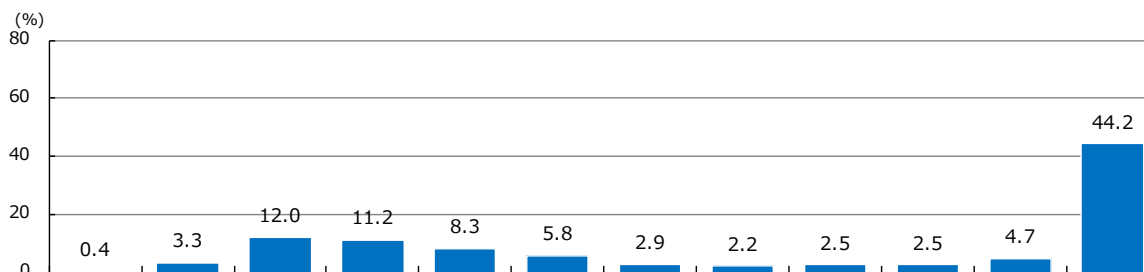
		(N)	0円	1,000円未満	1,000円～2,000円未満	2,000円～3,000円未満	3,000円～4,000円未満	4,000円～5,000円未満	5,000円～6,000円未満	6,000円～7,000円未満	7,000円～8,000円未満	8,000円～9,000円未満	9,000円～10,000円未満	10,000円以上	平均 (全体)	平均 (支払者ベース)
全体		83	77.1	8.4	3.6	2.4	-	1.2	4.8	1.2	-	-	-	1.2	689.9	3013.6
性年代	男性×30代以下	*10	80.0	10.0	-	-	-	-	10.0	-	-	-	-	-	550.0	2750.0
	男性×40～50代	*26	84.6	3.8	7.7	-	-	-	-	-	-	-	3.8	703.9	4575.0	
	男性×60代以上	*9	55.6	11.1	11.1	-	-	11.1	11.1	-	-	-	-	1194.4	2687.5	
	女性×30代以下	*19	84.2	5.3	-	-	-	-	5.3	5.3	-	-	-	-	605.3	3833.3
	女性×40～50代	*10	70.0	30.0	-	-	-	-	-	-	-	-	-	-	120.8	402.8
	女性×60代以上	*9	66.7	-	-	22.2	-	-	11.1	-	-	-	-	-	1111.1	3333.3
居住地域	首都圏（1都3県）	42	66.7	14.3	4.8	2.4	-	2.4	9.5	-	-	-	-	-	762.1	2286.3
	北関東圏（3県全域）	*6	83.3	-	16.7	-	-	-	-	-	-	-	-	-	166.7	1000.0
	宮城県（石巻市・東松島市・女川町を除く）	*16	93.8	-	-	-	-	-	-	6.3	-	-	-	-	375.0	6000.0
	東北圏（5県全域）	*11	90.9	-	-	9.1	-	-	-	-	-	-	-	-	227.3	2500.0
	その他	*8	75.0	12.5	-	-	-	-	-	-	-	-	-	12.5	1968.8	7875.0
調査エリア	石巻市	51	70.6	7.8	3.9	3.9	-	2.0	7.8	2.0	-	-	-	2.0	1068.8	3633.9
	東松島市	*10	90.0	10.0	-	-	-	-	-	-	-	-	-	-	75.0	750.0
	女川町	*22	86.4	9.1	4.5	-	-	-	-	-	-	-	-	-	90.9	666.7
周遊状況	石巻圏2市町以上周遊（計）	*29	69.0	17.2	-	3.4	-	-	10.3	-	-	-	-	-	694.0	2236.1
	仙台市内訪問あり	*16	62.5	25.0	-	-	-	6.3	6.3	-	-	-	-	-	695.3	1854.2
	松島町内訪問あり	*13	92.3	-	-	-	-	-	7.7	-	-	-	-	-	384.6	5000.0

【基数:個人旅行/回答者ベース】

### (6) 石巻圏内消費金額 TOTAL a~gの合計

- 「10,000円以上」が44.2%となっており、平均は全体ベースで13,202円となった。
- 女川町来訪者は「2,000円～3,000円未満」（26.9%）がボリュームゾーンとなっており、石巻市・東松島市と比べて消費金額が少ないことがわかる。

問6. 今回、当エリアで使った（使う予定の）金額はいくらですか。以下の各項目について、同行者全員分の合計費用を教えてください。  
TOTAL a~gの合計



		(N)	0円	1,000円未満	1,000円～2,000円未満	2,000円～3,000円未満	3,000円～4,000円未満	4,000円～5,000円未満	5,000円～6,000円未満	6,000円～7,000円未満	7,000円～8,000円未満	8,000円～9,000円未満	9,000円～10,000円未満	10,000円以上	平均 (全体)	平均 (支払者ベース)
全体		276	0.4	3.3	12.0	11.2	8.3	5.8	2.9	2.2	2.5	2.5	4.7	44.2	13202.6	13250.6
性年代	男性×30代以下	34	-	-	14.7	5.9	2.9	8.8	2.9	-	-	2.9	14.7	47.1	15195.2	15195.2
	男性×40～50代	87	-	3.4	10.3	6.9	9.2	4.6	5.7	1.1	3.4	1.1	1.1	52.9	15076.7	15076.7
	男性×60代以上	42	-	-	11.9	14.3	9.5	4.8	-	-	4.8	2.4	4.8	47.6	15874.8	15874.8
	女性×30代以下	50	-	6.0	14.0	12.0	8.0	4.0	2.0	4.0	-	2.0	6.0	42.0	10600.9	10600.9
	女性×40～50代	34	-	5.9	11.8	14.7	14.7	11.8	-	5.9	2.9	-	2.9	29.4	8069.0	8069.0
	女性×60代以上	*24	4.2	4.2	12.5	25.0	-	-	4.2	4.2	4.2	8.3	-	33.3	11811.1	12324.6
居住地域	首都圏（1都3県）	113	-	2.7	8.8	9.7	8.0	4.4	1.8	2.7	4.4	2.7	3.5	51.3	17735.1	17735.1
	北関東圏（3県全域）	*13	-	-	-	-	7.7	15.4	15.4	-	15.4	-	-	46.2	11693.3	11693.3
	宮城県（石巻市・東松島市・女川町を除く）	78	-	7.7	19.2	17.9	10.3	6.4	2.6	1.3	-	-	7.7	26.9	6447.0	6447.0
	東北圏（5県全域）	37	2.7	-	10.8	8.1	5.4	8.1	5.4	2.7	-	5.4	2.7	48.6	11508.9	11828.6
	その他	31	-	-	12.9	9.7	3.2	-	-	3.2	-	6.5	6.5	58.1	16972.0	16972.0
調査エリア	石巻市	174	0.6	4.0	11.5	6.9	5.2	5.7	3.4	2.3	-	2.9	5.7	51.7	14420.0	14503.3
	東松島市	35	-	2.9	11.4	2.9	20.0	5.7	-	2.9	2.9	-	-	51.4	18341.4	18341.4
	女川町	67	-	1.5	13.4	26.9	10.4	6.0	3.0	1.5	9.0	3.0	4.5	20.9	7356.4	7356.4
周遊状況	石巻圏2市町以上周遊（計）	68	-	-	2.9	4.4	11.8	8.8	2.9	4.4	1.5	-	2.9	60.3	16843.6	16843.6
	仙台市内訪問あり	53	-	3.8	3.8	11.3	7.5	3.8	3.8	7.5	-	-	3.8	54.7	17911.5	17911.5
	松島町内訪問あり	33	-	-	6.1	3.0	18.2	3.0	3.0	-	9.1	-	6.1	51.5	18240.9	18240.9

【基数:個人旅行/回答者ベース】